

中 華 民 國 115 年 度

中 央 政 府 總 預 算 案



新竹農田水利事業作業基金  
附屬單位預算之分預算

(非營業部分)

農業部農田水利署新竹管理處編



農業部農田水利署  
新竹農田水利事業作業基金  
**目次**  
中華民國 115 年度

一、業務計畫及預算說明 .....	5-1
二、預算主要表	
(一)收支餘絀預計表及說明 .....	5-11
(二)餘絀撥補預計表 .....	5-14
(三)現金流量預計表及說明 .....	5-15
三、預算明細表	
(一)規費收入明細表 .....	5-17
(二)其他業務收入明細表 .....	5-18
(三)財務收入明細表 .....	5-19
(四)其他業務外收入明細表 .....	5-20
(五)業務費用明細表及說明 .....	5-21
(六)管理及總務費用明細表及說明 .....	5-26
(七)研究發展及訓練費用明細表及說明 .....	5-30
(八)財務費用明細表 .....	5-32
(九)其他業務外費用明細表及說明 .....	5-33
(十)固定資產建設改良擴充明細表 .....	5-36
(十一)固定資產建設改良擴充資金來源明細表 .....	5-38
(十二)固定資產建設改良擴充計畫預期進度明細表 .....	5-40
(十三)資產折舊明細表 .....	5-42
(十四)資產變賣明細表 .....	5-43
(十五)資產報廢明細表 .....	5-44
(十六)資金轉投資及其餘絀明細表 .....	5-46
(十七)基金數額增減明細表 .....	5-48
(十八)購置無形資產明細表 .....	5-49
四、預算參考表	
(一)預計平衡表 .....	5-51
(二)5 年來主要營運項目分析表 .....	5-53
(三)員工人數彙計表 .....	5-55
(四)用人費用彙計表 .....	5-56
(五)各項費用彙計表 .....	5-58
(六)增購及汰舊換新管理用公務車輛明細表 .....	5-59



# 一、業務計畫及預算說明



**農業部農田水利署**  
**新竹農田水利事業作業基金**  
**業務計畫及預算說明**

中華民國 115 年度

壹、基金概況

一、設立宗旨及主要營運項目

我國政府為促進農田水利事業發展，特自 110 年度起依農田水利法第 22 條規定設置本基金，並依預算法第 4 條規定，編製附屬單位預算之分預算。

本基金主要營運項目為農田水利設施維護管理、農業灌溉用水管理及農田水利設施更新改善。

二、組織概況

本基金以農業部為主管機關，其收支、保管及運用事宜由各分基金執行辦理，主要任務為健全農田水利設施之興建、維護及管理，以穩定供應農業發展所需之灌溉用水等。

三、基金歸類及屬性

本基金係預算法第 4 條第 1 項第 2 款所定，凡經付出仍可收回，而非用於營業之作業基金，並編製附屬單位預算之分預算。

貳、前年度及上年度已過期間預算執行情形

一、前(113)年度決算結果

- (一)業務收入：決算數 9,590 萬 2 千元，較預算數 9,067 萬 2 千元，增加 523 萬元，約 5.77%，主要係因渠道及搭排使用費收入較預期多所致。
- (二)業務成本與費用：決算數 3 億 58 萬 1 千元，較預算數 3 億 7,462 萬 7 千元，減少 7,404 萬 6 千元，約 19.77%，主要係因農業灌溉用水管理、水路修補浚漂等工作較預期減少及土地相關稅費減少等，致費用較預算數為低。
- (三)業務外收入：決算數 2 億 2,102 萬 9 千元，較預算數 2 億 3,019 萬 1 千元，減少 916 萬 2 千元，約 3.98%，主要係因處分非事業用地進度較預期慢所致。
- (四)業務外費用：決算數 559 萬 8 千元，較預算數 482 萬 9 千元，增加 76 萬 9 千元，約 15.93%，主要係因大樓新建工程履約調解款，致費用較預算數為高。
- (五)收支餘絀：本期賸餘 1,075 萬 1 千元，較預算短絀 5,859 萬 3 千元，反絀為餘，計相差 6,934 萬 4 千元，主要係因農業灌溉用水管理、水路修補浚漂等工作較預期減少及土地相關稅費減少等業務成本與費用較預算減少所致。
- (六)固定資產之建設改良與擴充：一般建築及設備計畫，決算數 8,043 萬 5 千元，可用預算數 1 億 2,624 萬 6 千元，執行率約 63.71%，主要係依業務實際需求辦理轄

**農業部農田水利署**  
**新竹農田水利事業作業基金**  
**業務計畫及預算說明**

中華民國 115 年度

區內灌溉、排水渠道等更新改善工程、汰換或購置辦公用各項設備，因土地改良物工程採購發包均多次流標，影響後續工程進度，致執行率未達預期，計保留 2,735 萬 5 千元至 114 年度繼續執行。

二、上(114)年度截至 6 月底止預算執行情形

- (一)業務收入：實際數 4,524 萬 2 千元，較分配預算數 4,532 萬 5 千元，減少 8 萬 3 千元，約 0.18%。
- (二)業務成本與費用：實際數 1 億 3,416 萬 5 千元，較分配預算數 1 億 9,364 萬元，減少 5,947 萬 5 千元，約 30.71%，主要係小組相關業務刻正辦理中以及基於員額管控原則，實際進用人數較少，致實際費用較分配預算數為低。
- (三)業務外收入：實際數 1 億 8,790 萬 4 千元，較分配預算數 1 億 2,609 萬 8 千元，增加 6,180 萬 6 千元，約 49.01%，主要係處分非事業用地進度較預期快以及利息收入、事業用地占用補償金收入高於預期，致實際收入較分配預算數為高。
- (四)業務外費用：實際數 18 萬 1 千元，較分配預算數 231 萬 3 千元，減少 213 萬 2 千元，約 92.16%，主要係各項費用等相關業務陸續進行核銷中，致實際費用較分配預算數為低。
- (五)收支餘絀：實際賸餘 9,880 萬元，較分配預算短絀 2,453 萬元，反絀為餘，計相差 1 億 2,333 萬元，主要係基於員額管控原則，實際進用人數較少及事業用地占用補償金收入高於預期所致。
- (六)固定資產之建設改良與擴充：一般建築及設備計畫，實際數 5,268 萬元，分配預算數 6,285 萬 5 千元，執行率約 83.81%。

參、業務計畫

一、營運計畫

- (一)本年度營運含括農田水利事業區域 0.61 萬公頃之農田水利事務。農田水利設施維護管理方面，13 公里輸水渠道改善及修補、150,000 平方公尺除草、100,000 立方公尺浚渫及 55 座構造物維護。農業灌溉用水管理方面，預計將 366 百萬噸灌溉用水依灌溉用水計畫適時、適地、適量順利分配至農地。農田水利設施更新改善方面，辦理 10 公里之灌溉排水渠道更新改善，及 4 座構造物更新改善。



**農業部農田水利署**  
**新竹農田水利事業作業基金**  
**業務計畫及預算說明**

中華民國 115 年度

(二)土地改良物 8,350 萬元，依「中央政府各機關工程管理費支用要點」規定：

自辦規劃、設計、監造估計 8,350 萬元，暫以 6.15%估算工程管理費 513 萬 5 千元。

以上本年度合計編列工程管理費 513 萬 5 千元，並配合工程結算總價覈實於得提列數額內執行。

二、固定資產之建設、改良、擴充與其資金來源及其投資計畫之成本與效益分析

(一)一般建築及設備計畫：本年度預算編列 8,511 萬 1 千元，編列項目如次：

1. 土地改良物 8,350 萬元，係辦理水利工程更新改善所需。
2. 機械及設備 151 萬元，係汰換或購置供水利灌溉、排水、抽水等工作用之各項機械設備等之所需。
3. 交通及運輸設備 4 萬元，係汰換或購置交通運輸及電訊用之各項設備及工具等所需。
4. 什項設備 6 萬 1 千元，係汰換或購置供辦公用之各項其他設備所需。

(二)本年度固定資產建設改良擴充及資金來源圖表，詳如圖一（第 5-5 頁）。

三、資金之轉投資及其餘絀之估計

本年度估計轉投資收益 6 萬 6 千元，列示如下：

臺灣水泥股份有限公司現金股利 6 萬 6 千元（每股 0.5 元）。

肆、預算概要

一、業務收支及餘絀之預計

- (一)業務收入 9,500 萬 5 千元，係規費收入、其他業務收入，較上年度預算數 9,064 萬 9 千元，增加 435 萬 6 千元，約 4.81%。
- (二)業務成本與費用 3 億 6,309 萬 4 千元，係業務費用、管理及總務費用、研究發展及訓練費用，較上年度預算數 3 億 5,977 萬 6 千元，增加 331 萬 8 千元，約 0.92%。
- (三)業務外收入 2 億 6,478 萬 2 千元，係財務收入、其他業務外收入，較上年度預算數 2 億 5,471 萬 5 千元，增加 1,006 萬 7 千元，約 3.95%。
- (四)業務外費用 435 萬 7 千元，係其他業務外費用，較上年度預算數 455 萬 6 千元，減少 19 萬 9 千元，約 4.37%。

**農業部農田水利署**  
**新竹農田水利事業作業基金**  
**業務計畫及預算說明**

中華民國 115 年度

- (五)業務總收支相抵後，本期短絀 766 萬 4 千元，較上年度預算短絀 1,896 萬 8 千元，減少 1,130 萬 4 千元，約 59.60%，主要係使用規費收入、租賃收入及雜項收入增加所致。
- (六)本年度收入、支出及短絀圖表及最近 5 年收入與支出圖表，詳如圖二（第 5-6 頁）、圖三（第 5-7 頁）。

二、餘絀撥補之預計

- (一)賸餘之部：以前年度未分配賸餘 3 億 3,231 萬 2 千元，除填補累積短絀 766 萬 4 千元外，尚餘 3 億 2,464 萬 8 千元，留待以後年度處理。
- (二)短絀之部：本年度預算短絀 766 萬 4 千元，全數撥用賸餘填補。
- (三)本年度及最近 5 年賸餘分配圖表，詳如圖四（第 5-8 頁）、圖五（第 5-9 頁）。

三、現金流量之預計

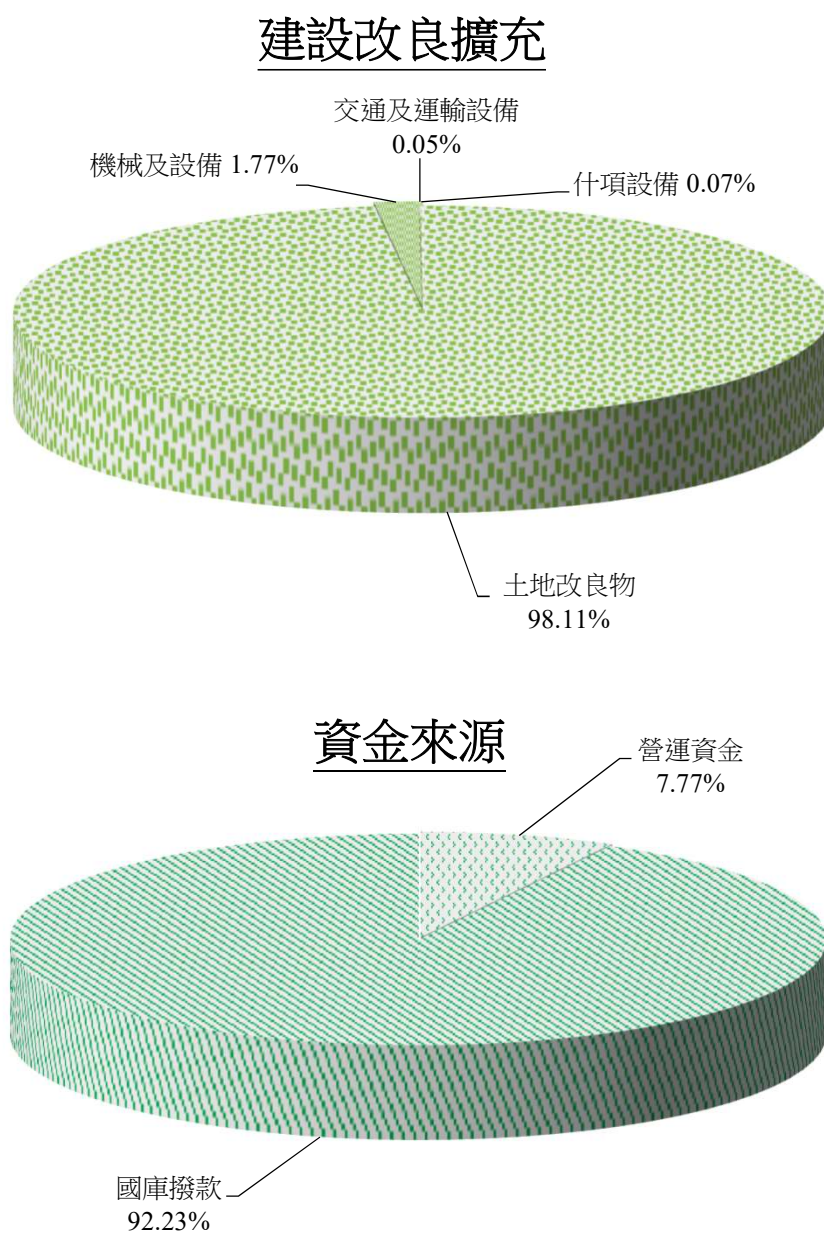
- (一)業務活動之淨現金流出 3,447 萬 7 千元，包括：
1. 本期短絀：短絀 766 萬 4 千元，利息股利之調整淨減 1,668 萬 3 千元，未計利息股利之本期短絀為 2,434 萬 7 千元。
  2. 調整項目淨減 2,681 萬 3 千元，其中加項係提列折舊 6,108 萬元、攤銷無形資產 518 萬 1 千元、固定資產報廢損失 68 萬 6 千元；減項係固定資產變賣賸餘 9,376 萬元。
  3. 收取利息 1,661 萬 7 千元、收取股利 6 萬 6 千元。
- (二)投資活動之淨現金流入 583 萬 1 千元，其中現金流入 9,414 萬 2 千元，係固定資產變賣收入 9,414 萬 2 千元；現金流出 8,831 萬 1 千元，係增加固定資產建設改良擴充 8,511 萬 1 千元、增加無形資產及其他資產 320 萬元。
- (三)籌資活動之淨現金流入 7,850 萬元，其中現金流入 7,850 萬元，係增加政府撥充基金 7,850 萬元；無現金流出。
- (四)預計本期現金及約當現金淨增 4,985 萬 4 千元。
- (五)期初現金及約當現金 9 億 640 萬 5 千元。
- (六)預計期末現金及約當現金 9 億 5,625 萬 9 千元。

伍、其他

無

圖一

## 115年度固定資產建設改良擴充及資金來源



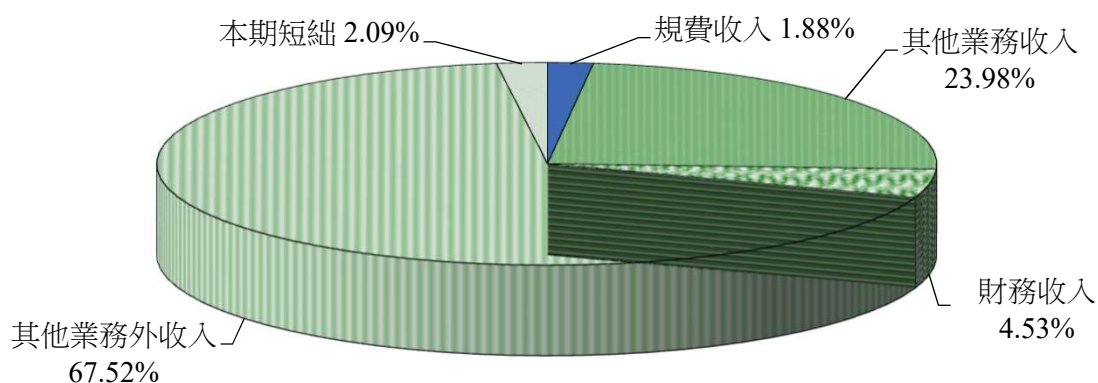
單位：新臺幣千元

建設改良擴充	115年度預算	資金來源	115年度預算
土地	0	營運資金	6,611
土地改良物	83,500	國庫撥款	78,500
房屋及建築	0		
機械及設備	1,510		
交通及運輸設備	40		
什項設備	61		
合 計	85,111	合 計	85,111

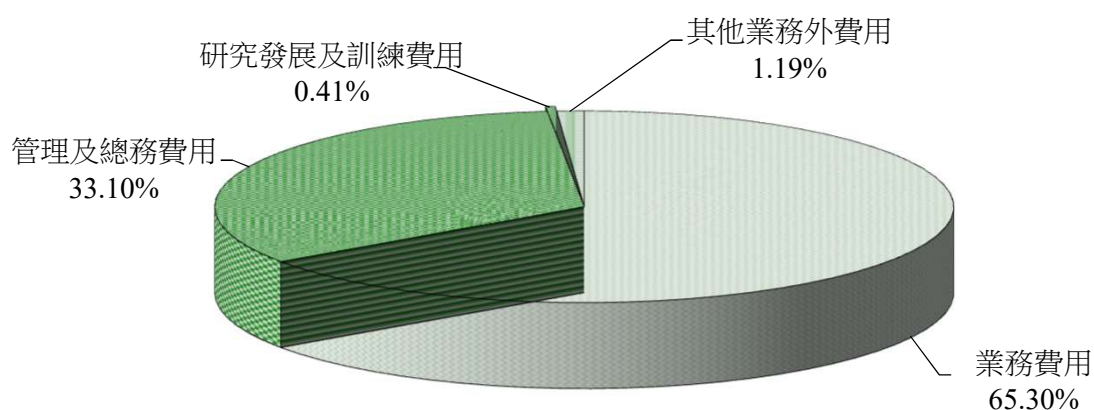
圖二

# 115年度收入及短絀、成本與費用

## 收入及短絀



## 成本與費用

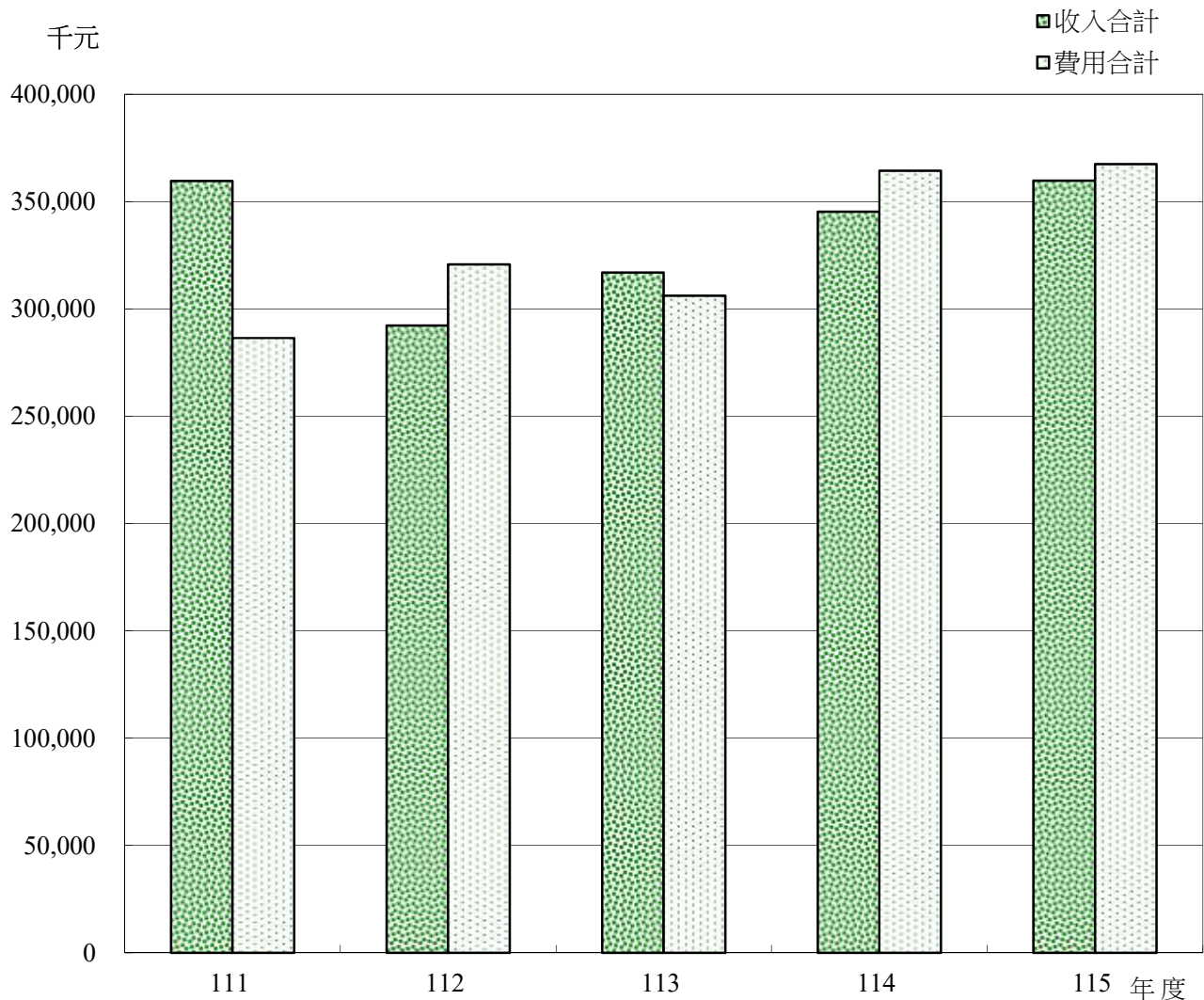


單位：新臺幣千元

收入及短絀	115年度預算	成本與費用	115年度預算
業務收入	95,005	業務成本與費用	363,094
租金及權利金收入	0	業務費用	239,980
規費收入	6,900	管理及總務費用	121,608
其他業務收入	88,105	研究發展及訓練費用	1,506
業務外收入	264,782	業務外費用	4,357
財務收入	16,683	其他業務外費用	4,357
其他業務外收入	248,099		
本期短絀	7,664		
收入及短絀總額	367,451	成本與費用總額	367,451

圖三

## 最近五年收入與費用



單位：新臺幣千元

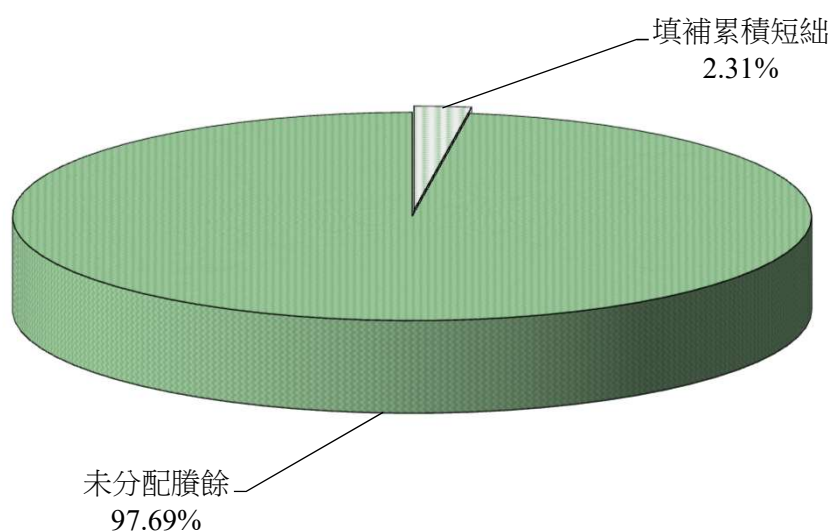
項 目 \ 年 度	111年度決算	112年度決算	113年度決算	114年度預算	115年度預算
收入					
業務收入	90,438	88,636	95,902	90,649	95,005
業務外收入	269,208	203,661	221,029	254,715	264,782
收入合計	359,647	292,297	316,931	345,364	359,787
費用					
業務成本與費用	277,896	315,325	300,581	359,776	363,094
業務外費用	8,543	5,383	5,598	4,556	4,357
費用合計	286,440	320,708	306,179	364,332	367,451
本期餘絀	73,207	-28,410	10,751	-18,968	-7,664

註：111至113年度決算為審定決算數；114年度預算為預算案數。決算數細數之和與總數或略有出入，係四捨五入關係。以下各表同。

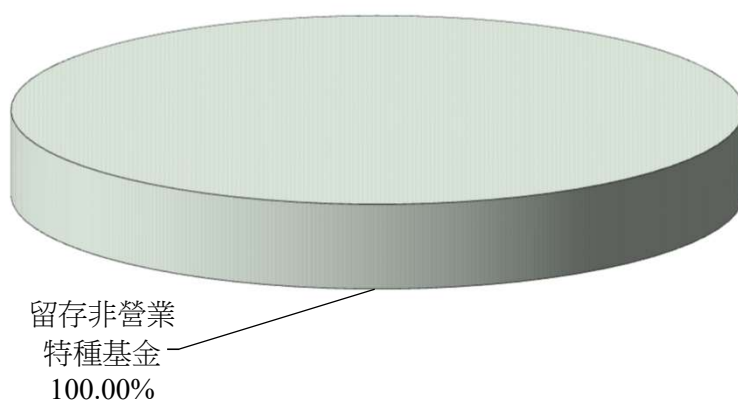
圖四

## 115年度賸餘分配

### 按分配程序分



### 按所得對象分

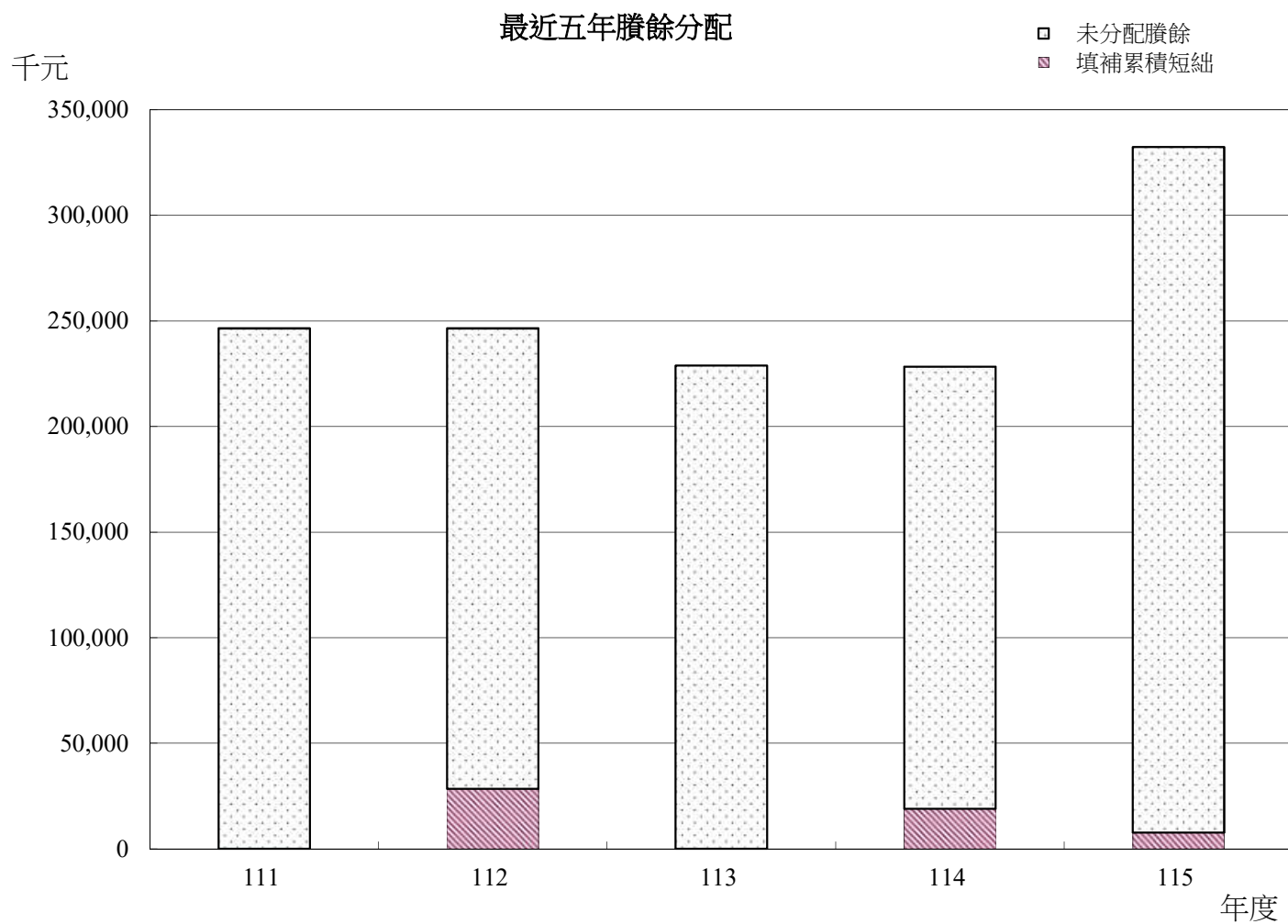


單位：新臺幣千元

按分配程序分	115年度預算	按所得對象分	115年度預算
填補累積短絀	7,664	中央政府所得	0
未分配賸餘	324,648	留存非營業特種基金	332,312
合 計	332,312	合 計	332,312



圖五



單位：新臺幣千元

年度 項目	111年度決算	112年度決算	113年度決算	114年度預算	115年度預算
賸餘分配					
填補累積短絀	0	28,410	0	18,968	7,664
未分配賸餘	246,477	218,067	228,818	209,378	324,648
合 計	246,477	246,477	228,818	228,346	332,312

本頁空白



## 二、預算主要表



農業部農田水利署  
新竹農田水利事業作業基金

收支餘絀預計表

中華民國115年度

單位：新臺幣千元

前年度決算數		科 目	本年度預算數		上年度預算數		比較增減（-）	
金 額	%		金 額	%	金 額	%	金 額	%
95,902	100.00	業務收入	95,005	100.00	90,649	100.00	4,356	4.81
-	-	規費收入	6,900	7.26	-	-	6,900	-
-	-	使用規費收入	6,900	7.26	-	-	6,900	-
95,902	100.00	其他業務收入	88,105	92.74	90,649	100.00	-2,544	-2.81
47,265	49.29	其他補助收入	50,001	52.63	45,645	50.35	4,356	9.54
48,636	50.71	雜項業務收入	38,104	40.11	45,004	49.65	-6,900	-15.33
300,581	313.43	業務成本與費用	363,094	382.18	359,776	396.89	3,318	0.92
202,435	211.09	業務費用	239,980	252.60	237,995	262.55	1,985	0.83
202,435	211.09	業務費用	239,980	252.60	237,995	262.55	1,985	0.83
97,340	101.50	管理及總務費用	121,608	128.00	120,273	132.68	1,335	1.11
97,340	101.50	管理費用及總務費用	121,608	128.00	120,273	132.68	1,335	1.11
806	0.84	研究發展及訓練費用	1,506	1.59	1,508	1.66	-2	-0.13
806	0.84	訓練費用	1,506	1.59	1,508	1.66	-2	-0.13
-204,680	-213.43	業務賸餘(短絀)	-268,089	-282.18	-269,127	-296.89	1,038	-0.39
221,029	230.47	業務外收入	264,782	278.70	254,715	280.99	10,067	3.95
24,840	25.90	財務收入	16,683	17.56	15,021	16.57	1,662	11.06
24,709	25.76	利息收入	16,617	17.49	14,956	16.50	1,661	11.11
132	0.14	投資賸餘	66	0.07	65	0.07	1	1.54
196,189	204.57	其他業務外收入	248,099	261.14	239,694	264.42	8,405	3.51
23,653	24.66	財產交易賸餘	93,760	98.69	97,173	107.20	-3,413	-3.51
150,941	157.39	租賃收入	146,001	153.68	140,499	154.99	5,502	3.92
405	0.42	違規罰款收入	-	-	-	-	-	-
21,191	22.10	雜項收入	8,338	8.78	2,022	2.23	6,316	312.36
5,598	5.84	業務外費用	4,357	4.59	4,556	5.03	-199	-4.37
431	0.45	財務費用	-	-	-	-	-	-
431	0.45	投資短絀	-	-	-	-	-	-
5,167	5.39	其他業務外費用	4,357	4.59	4,556	5.03	-199	-4.37
502	0.52	財產交易短絀	686	0.72	1,266	1.40	-580	-45.81
4,665	4.86	雜項費用	3,671	3.86	3,290	3.63	381	11.58
215,431	224.64	業務外賸餘(短絀)	260,425	274.12	250,159	275.96	10,266	4.10

農業部農田水利署  
新竹農田水利事業作業基金

**收支餘絀預計表**

中華民國115年度

單位：新臺幣千元

前年度決算數		科 目	本年度預算數		上年度預算數		比較增減（-）	
金 額	%		金 額	%	金 額	%	金 額	%
10,751	11.21	本期賸餘(短絀)	-7,664	-8.07	-18,968	-20.92	11,304	-59.60
115,672	120.62	本期其他綜合餘絀	107,020	112.65	-34,272	-37.81	141,292	-412.27
115,672	120.62	後續可能重分類至餘絀之項目	107,020	112.65	-34,272	-37.81	141,292	-412.27
115,672	120.62	未實現重估增值 - 可能重分類至餘絀之項目	107,020	112.65	-34,272	-37.81	141,292	-412.27

註：一、前年度決算數為審定決算數；上年度預算數為預算案數。以下各表同。

二、百分比及前年度決算數細數之和與總數或略有出入，係四捨五入關係。以下各表同。

農業部農田水利署  
新竹農田水利事業作業基金

**收支餘絀預計表說明**

中華民國115年度

一、本期收支項目之說明：

(一)業務收入

規費收入編列690萬元，係使用規費收入，詳第5-17頁規費收入明細表。

其他業務收入編列8,810萬5千元，係其他補助收入及雜項業務收入，詳第5-18頁其他業務收入明細表。

(二)業務成本與費用

業務費用編列2億3,998萬元，係業務費用，詳第5-21頁業務費用明細表。

管理及總務費用編列1億2,160萬8千元，係管理費用及總務費用，詳第5-26頁管理及總務費用明細表。

研究發展及訓練費用編列150萬6千元，係訓練費用，詳第5-30頁研究發展及訓練費用明細表。

(三)業務賸餘(短絀)

業務收入和業務成本與費用相抵為業務短絀2億6,808萬9千元。

(四)業務外收入

財務收入編列1,668萬3千元，係利息收入及投資賸餘，詳第5-19頁財務收入明細表。

其他業務外收入編列2億4,809萬9千元，係財產交易賸餘、租賃收入與雜項收入，詳第5-20頁其他業務外收入明細表。

(五)業務外費用

其他業務外費用編列435萬7千元，係財產交易短絀與雜項費用，詳第5-33頁其他業務外費用明細表。

(六)業務外賸餘(短絀)

業務外收入和業務外費用相抵為業務外賸餘2億6,042萬5千元。

(七)本期賸餘(短絀)

業務短絀和業務外賸餘合計為本期短絀766萬4千元。

二、本期其他綜合餘絀之說明：

前年度決算數	項 目	本年度預算數	上年度預算數
115,672	後續可能重分類至餘絀之項目	107,020	-34,272
115,672	未實現重估增值 - 可能重分類至餘絀之項目	107,020	-34,272
115,672	其他綜合餘絀合計	107,020	-34,272

農業部農田水利署  
新竹農田水利事業作業基金

**餘絀撥補預計表**

中華民國115年度

單位：新臺幣千元

上年度預算數		項 目	本年度預算數		說 明
金 額	%		金 額	%	
228,346	100.00	賸餘之部	332,312	100.00	
228,346	100.00	前期未分配賸餘	332,312	100.00	
18,968	8.31	分配之部	7,664	2.31	
18,968	8.31	填補累積短絀	7,664	2.31	
209,378	91.69	未分配賸餘	324,648	97.69	
18,968	100.00	短絀之部	7,664	100.00	
18,968	100.00	本期短絀	7,664	100.00	
18,968	100.00	填補之部	7,664	100.00	
18,968	100.00	撥用賸餘	7,664	100.00	
-	-	待填補之短絀	-	-	

農業部農田水利署  
新竹農田水利事業作業基金

**現金流量預計表**

中華民國115年度

單位：新臺幣千元

項 目	預 算 數	說 明
<b>業務活動之現金流量</b>		
本期賸餘（短絀）	-7,664	
利息股利之調整	-16,683	
未計利息股利之本期賸餘（短絀）	-24,347	
調整項目	-26,813	加項：提列折舊61,080千元、攤銷無形資產5,181千元、固定資產報廢損失686千元。 減項：固定資產變賣賸餘93,760千元。
未計利息股利之現金流入（流出）	-51,160	
收取利息	16,617	
收取股利	66	
<b>業務活動之淨現金流入（流出）</b>	<b>-34,477</b>	
<b>投資活動之現金流量</b>		
減少不動產、廠房及設備、礦產資源	94,142	固定資產變賣收入。
增加不動產、廠房及設備、礦產資源	-85,111	固定資產建設改良擴充。
增加無形資產及其他資產	-3,200	無形資產。
<b>投資活動之淨現金流入（流出）</b>	<b>5,831</b>	
<b>籌資活動之現金流量</b>		
增加基金、公積及填補短絀	78,500	政府撥充基金。
<b>籌資活動之淨現金流入（流出）</b>	<b>78,500</b>	
<b>現金及約當現金之淨增（淨減）</b>	<b>49,854</b>	
<b>期初現金及約當現金</b>	<b>906,405</b>	
<b>期末現金及約當現金</b>	<b>956,259</b>	

農業部農田水利署  
新竹農田水利事業作業基金

**現金流量預計表說明**

中華民國115年度

不影響現金流量之投資及籌資活動：

1. 退休及離職準備金預計提列6,054千元，並同額增列應計退休金負債。
2. 預計辦理土地資產重估致土地及未實現重估增值同額增加127,711千元。
3. 預計辦理土地出售致土地及未實現重估增值同額減少20,691千元。



### 三、預算明細表



農業部農田水利署  
新竹農田水利事業作業基金

**規費收入明細表**

中華民國115年度

單位：新臺幣千元

科目及業務項目	預 算 數	說 明
<b>規費收入</b>	<b>6,900</b>	
使用規費收入	6,900	1.依農田水利法第十二條第一項規定收取之農田水利設施兼做架設橋涵、建築通路跨越、埋設設施、架設空纜(管)線及配合政府重大政策，或其他經主管機關許可事項使用規費收入5,300千元。 2.依農田水利法第十四條第二項於農田水利設施範圍內排放非農田之排水使用規費收入1,600千元。

農業部農田水利署  
新竹農田水利事業作業基金

**其他業務收入明細表**

中華民國115年度

單位：新臺幣千元

科目及業務項目	預 算 數	說 明
<b>其他業務收入</b>	<b>88,105</b>	
其他補助收入	50,001	1.政府補助農田水利事業收入44,523千元。 2.科學園區管理局作業基金灌溉取水設施補助款3,978千元。 3.竹北市公所市區排水及灌排水路消除髒亂清淤工程補助1,500千元。
雜項業務收入	38,104	1.渠道、堤防、排水路等農田水利設備使用費收入31,104元。 2.調度水收入(供台水公司)7,000千元。

## 財務收入明細表

單位：新臺幣千元

5-19

農業部農田水利署  
新竹農田水利事業作業基金

**其他業務外收入明細表**

中華民國115年度

單位：新臺幣千元

科目及業務項目	預 算 數	說 明
<b>其他業務外收入</b>	<b>248,099</b>	
財產交易賸餘	93,760	處分非事業用土地、廢水利用地所得賸餘收入等93,760千元。
租賃收入	146,001	1.土地租金收入60,552千元。 2.房屋租金收入85,449千元。
雜項收入	8,338	占用、使用補償金收入8,338千元。

農業部農田水利署  
新竹農田水利事業作業基金

**業務費用明細表**

中華民國115年度

單位：新臺幣千元

前年度決算數	上年度預算數	科目及業務計畫項目	本年度預算數
202,435	237,995	<b>業務費用</b>	<b>239,980</b>
202,435	237,995	業務費用	239,980
893	605	用人費用	605
893	605	加（夜）班費	605
93,525	119,669	服務費用	130,476
3,049	2,679	水電費	2,679
1,074	945	郵電費	943
1,504	2,502	旅運費	2,308
38	143	印刷裝訂及公告費	173
65,659	85,744	修理保養及保固費	92,936
1,547	2,918	保險費	3,614
1,011	9,670	一般服務費	8,223
19,042	14,468	專業服務費	19,000
600	600	推展費	600
1,685	3,212	材料及用品費	3,240
112	220	使用材料費	216
1,573	2,992	用品消耗	3,024
1,034	2,666	租金與利息	2,666
1,020	2,000	地租及水租	2,000
-	546	機器租金	546
14	120	交通及運輸設備租金	120
68,173	62,233	折舊、折耗及攤銷	61,080
68,173	62,233	不動產、廠房及設備折舊	61,080
12,718	24,733	稅捐與規費（強制費）	16,733
8,103	18,200	土地稅	10,200
3,923	4,800	房屋稅	4,800
34	39	消費與行為稅	39
658	1,694	規費	1,694
11,987	24,817	會費、捐助、補助、分攤、救助(濟) 與交流活動費	25,120

農業部農田水利署  
新竹農田水利事業作業基金

**業務費用明細表**

中華民國115年度

單位：新臺幣千元

前年度決算數	上年度預算數	科目及業務計畫項目	本年度預算數
-	9,953	捐助、補助與獎助	9,953
11,958	13,860	分擔	14,183
-	884	補貼(償)、獎勵、慰問與救助(濟)	884
29	120	競賽及交流活動費	100
12,420	60	其他	60
12,420	60	其他費用	60



農業部農田水利署  
新竹農田水利事業作業基金

**業務費用說明**

中華民國115年度

科 目	說 明
業務費用	
業務費用	
用人費用	
加（夜）班費	延長工時加班費計605千元。
服務費用	
水電費	動力費計2,679千元。
郵電費	共計943千元，包括： 1.郵費計92千元。 2.電話費計201千元。 3.數據通信費計650千元。
旅運費	共計2,308千元，包括： 1.國內旅費計2,235千元。 2.專力費計28千元。 3.貨物運費計8千元。 4.其他旅運費37千元。
印刷裝訂及公告費	印刷及裝訂費計173千元。
修理保養及保固費	共計92,936千元，包括： 1.土地改良物修護費計78,500千元。 2.一般房屋修護費計4,251千元。 3.機械及設備修護費計9,092千元。 4.交通及運輸設備修護費計810千元。 5.什項設備修護費計283千元。
保險費	共計3,614千元，包括： 1.一般房屋保險費計2,184千元。 2.交通及運輸設備保險費計128千元。 3.其他保險費1,302千元。
一般服務費	共計8,223千元，包括： 1.公證費計500千元。 2.佣金、匯費、經理費及手續費計85千元。 3.外包費600千元。(非人力保全) 4.義(志)工服務費4,910千元，係執行用水管理巡防、水門看管、配輸水觀測等任務之協勤人員費用(因配合作業實際需要階段性投入勞務，其期間及人次不固定)。 5.計時與計件人員酬金計2,128千元，明細如下： (1)為協助辦理農田水利業務所僱用按日或按月計酬之約用人員費用1,708千元(約3人次)。 (2)執行用水管理巡防、水門看管、配輸水觀測、郵件包裹簽收發、清潔等任務之約用人員費用420千元(約14人次)。
專業服務費	共計19,000千元，包括： 1.專技人員酬金計206千元。 2.法律事務費計1,000千元。 3.工程及管理諮詢服務費計844千元。 4.講課鐘點、稿費、出席審查及查詢費計700千元。

農業部農田水利署  
新竹農田水利事業作業基金

**業務費用說明**

中華民國115年度

科 目	說 明
推展費	5.委託調查研究費計9,000千元，明細如下： (1)「灌溉管理維護計畫」-污染源細密調查暨污染改善策略1,000千元。 (2)「灌溉管理維護計畫」-河川沖淤情勢調查農田水利設施河川公地使用申請許可及取水可持續性評估,需委託專業廠商測量及現況套繪地籍、地形等相關圖資,研擬因應氣候變遷所致取水設施運用之策略8,000千元。
材料及用品費	6.委託檢驗(定)試驗認證費計575千元。
使用材料費	7.委託考選訓練費計2,875千元。
用品消耗	8.不屬於以上之其他專業服務費計3,800千元。 不屬於媒體政策及業務宣導之各項推展費用600千元。
租金與利息	
地租及水租	共計216千元，包括： 1.物料計7千元。 2.燃料計159千元。 3.設備零件計50千元。
機器租金	共計3,024千元，包括： 1.辦公(事務)用品計336千元。 2.農業與園藝用品及環境美化費計40千元。 3.化學藥劑與實驗用品計110千元。 4.服裝計1,000千元。 5.食品計438千元。 6.不屬於以上各項之其他用品消耗計1,100千元。
交通及運輸設備租金	
折舊、折耗及攤銷	一般土地租金計2,000千元。
不動產、廠房及設備折舊	機械及設備租金計546千元。 車租計120千元。
稅捐與規費（強制費）	共計61,080千元，包括： 1.土地改良物折舊計34,590千元。 2.一般房屋折舊計22,941千元。 3.機械及設備折舊計2,426千元。 4.交通及運輸設備折舊計547千元。 5.什項設備折舊計576千元。
土地稅	一般土地地價稅計10,200千元。
房屋稅	一般房屋稅計4,800千元。
消費與行為稅	共計39千元，包括： 1.印花稅計5千元。 2.使用牌照稅計34千元。
規費	共計1,694千元，包括： 1.行政規費與強制費計1,675千元。

農業部農田水利署  
新竹農田水利事業作業基金

**業務費用說明**

中華民國115年度

科 目	說 明
會費、捐助、補助、分攤、 救助(濟)與交流活動費 捐助、補助與獎助 分擔 補貼(償)、獎勵、慰問與救 助(濟) 競賽及交流活動費 其他 其他費用	2.汽車燃料使用費計19千元。 其他捐助、補助與獎助計9,953千元，明細如下： 1.水利小組辦公補助費9,029千元。 2.諮議會事務補助費924千元。 共計14,183千元，包括： 1.分擔大樓管理費計1,541千元。 2.分擔其他費用計12,642千元。 共計884千元，包括： 1.獎勵費用計478千元。 2.不屬於以上各項之補貼(償)、獎勵、慰問與救助(濟)計406千元。 交流活動費計100千元。 未出租非事業用土地維護費用60千元。

農業部農田水利署  
新竹農田水利事業作業基金

**管理及總務費用明細表**

中華民國115年度

單位：新臺幣千元

前年度決算數	上年度預算數	科目及業務計畫項目	本年度預算數
97,340	120,273	<b>管理及總務費用</b>	<b>121,608</b>
97,340	120,273	管理費用及總務費用	121,608
75,582	94,725	用人費用	96,044
38,262	47,565	正式員額薪資	48,557
4,608	5,022	聘僱及兼職人員薪資	5,341
3,395	4,851	加（夜）班費	4,737
10,392	12,988	獎金	12,947
11,569	15,238	退休及卹償金	15,468
7,356	9,060	福利費	8,993
1	1	提繳費	1
13,966	16,644	服務費用	16,910
1,186	2,217	水電費	2,217
1,040	1,622	郵電費	1,454
734	955	旅運費	1,196
173	297	印刷裝訂及公告費	297
-	1,139	修理保養及保固費	1,139
263	333	一般服務費	330
9,645	9,127	專業服務費	9,393
864	864	公關慰勞費	864
61	90	推展費	20
1,568	2,258	材料及用品費	2,264
274	556	使用材料費	556
1,294	1,702	用品消耗	1,708
1,085	1,091	租金與利息	1,091
6	-	房租	-
1,078	1,090	機器租金	1,090
1	1	什項設備租金	1
5,027	5,437	折舊、折耗及攤銷	5,181
5,027	5,437	攤銷	5,181

農業部農田水利署  
新竹農田水利事業作業基金

**管理及總務費用明細表**

中華民國115年度

單位：新臺幣千元

前年度決算數	上年度預算數	科目及業務計畫項目	本年度預算數
101	118	會費、捐助、補助、分攤、救助(濟) 與交流活動費	118
101	118	補貼(償)、獎勵、慰問與救助(濟)	118
12	-	其他	-
12	-	其他費用	-

農業部農田水利署  
新竹農田水利事業作業基金  
**管理及總務費用說明**  
中華民國115年度

科 目	說 明
管理及總務費用	
管理費用及總務費用	
用人費用	
正式員額薪資	共計48,557千元，包括： 1.職員薪金計44,370千元。 2.工員工資計4,187千元。
聘僱及兼職人員薪資	約僱職員薪金計5,341千元。
加（夜）班費	共計4,737千元，包括： 1.延長工時加班費計1,744千元。 2.未休假加班費計2,993千元。
獎金	共計12,947千元，包括： 1.考績獎金計5,330千元。 2.年終獎金計6,737千元。 3.其他獎金計880千元。
退休及卹償金	共計15,468千元，包括： 1.職員退休及離職金計14,326千元。 2.工員退休及離職金計1,142千元。
福利費	共計8,993千元，包括： 1.分擔員工保險費計6,705千元。 2.傷病醫藥費計219千元。 3.其他福利費計2,069千元。
提繳費	提繳工資墊償費用計1千元。
服務費用	
水電費	共計2,217千元，包括： 1.工作場所電費計1,895千元。 2.工作場所水費計300千元。 3.氣體費計22千元。
郵電費	共計1,454千元，包括： 1.郵費計228千元。 2.電話費計314千元。 3.數據通信費計912千元。
旅運費	共計1,196千元，包括： 1.國內旅費計1,149千元。 2.其他旅運費計47千元。
印刷裝訂及公告費	印刷及裝訂費計297千元。
修理保養及保固費	共計1,139千元，包括： 1.機械及設備修護費計1,110千元。 2.交通及運輸設備修護費計29千元。
一般服務費	共計330千元，包括： 1.佣金、匯費、經理費及手續費計6千元。 2.計時與計件人員酬金為協助辦理農田水利業務所僱用按日或按月計酬之約用人員費

農業部農田水利署  
新竹農田水利事業作業基金

**管理及總務費用說明**

中華民國115年度

科 目	說 明
專業服務費	用105千元(約1人)。 3.體育活動費計219千元。 共計9,393千元，包括：
公關慰勞費	共計864千元，包括：
推展費	1.講課鐘點、稿費、出席審查及查詢費計289千元。 2.電腦軟體服務費計8,854千元。 3.不屬於以上之其他專業服務費計250千元。
材料及用品費	共計864千元，包括：
使用材料費	1.對員工以外之宴客招待、婚喪賀儀、餽贈等之公共關係費691千元。 2.對員工之慰勞、餽贈等之員工慰勞費173千元。
用品消耗	不屬於媒體政策及業務宣導之各項推展費用20千元。
租金與利息	
房租	
機器租金	燃料計556千元。
什項設備租金	共計1,708千元，包括：
折舊、折耗及攤銷	1.辦公(事務)用品計537千元。 2.報章什誌計50千元。 3.食品計584千元。 4.不屬於以上各項之其他用品消耗計537千元。
攤銷	
會費、捐助、補助、分攤、 救助(濟)與交流活動費	
補貼(償)、獎勵、慰問與救 助(濟)	攤銷電腦軟體費計5,181千元。
其他	
其他費用	共計118千元，包括：
	1.獎勵費用計58千元。 2.慰問金計60千元。

農業部農田水利署  
新竹農田水利事業作業基金

**研究發展及訓練費用明細表**

中華民國115年度

單位：新臺幣千元

前年度決算數	上年度預算數	科目及業務計畫項目	本年度預算數
806	1,508	<b>研究發展及訓練費用</b>	<b>1,506</b>
806	1,508	訓練費用	1,506
684	1,404	服務費用	1,402
245	476	旅運費	474
5	34	保險費	34
1	-	一般服務費	-
433	894	專業服務費	894
123	74	材料及用品費	74
123	74	用品消耗	74
-	30	租金與利息	30
-	30	交通及運輸設備租金	30



農業部農田水利署  
新竹農田水利事業作業基金  
**研究發展及訓練費用說明**  
 中華民國115年度

科 目	說 明
研究發展及訓練費用	
訓練費用	
服務費用	
旅運費	國內旅費計474千元。
保險費	其他保險費計34千元。
一般服務費	
專業服務費	共計894千元，包括： 1.講課鐘點、稿費、出席審查及查詢費計48千元。 2.委託考選訓練費計846千元。
材料及用品費	
用品消耗	食品計74千元。
租金與利息	
交通及運輸設備租金	車租計30千元。

農業部農田水利署  
新竹農田水利事業作業基金

**財務費用明細表**

中華民國115年度

單位：新臺幣千元

前年度決算數	上年度預算數	科目及業務計畫項目	本年度預算數
431	-	財務費用	-
431	-	投資短絀	-
431	-	短絀、賠償與保險給付	-
431	-	各項短絀	-

農業部農田水利署  
新竹農田水利事業作業基金

**其他業務外費用明細表**

中華民國115年度

單位：新臺幣千元

前年度決算數	上年度預算數	科目及業務計畫項目	本年度預算數
5,167	4,556	<b>其他業務外費用</b>	<b>4,357</b>
502	1,266	財產交易短絀	686
502	1,266	短絀、賠償與保險給付	686
502	1,266	各項短絀	686
4,665	3,290	雜項費用	3,671
547	790	服務費用	781
73	-	旅運費	-
3	-	保險費	-
-	300	專業服務費	291
471	490	推展費	490
39	600	材料及用品費	600
39	600	用品消耗	600
27	-	租金與利息	-
27	-	交通及運輸設備租金	-
358	1,700	會費、捐助、補助、分攤、救助(濟) 與交流活動費	2,090
125	200	會費	200
30	200	捐助、補助與獎助	200
-	1,000	分擔	1,190
11	-	補貼(償)、獎勵、慰問與救助(濟)	-
192	300	競賽及交流活動費	500
3,694	200	其他	200
3,694	200	其他費用	200

農業部農田水利署  
新竹農田水利事業作業基金  
其他業務外費用說明  
中華民國115年度

科 目	說 明
其他業務外費用	
財產交易短絀	
短絀、賠償與保險給付	
各項短絀	資產短絀計686千元。
雜項費用	
服務費用	
旅運費	
保險費	
專業服務費	法律事務費計291千元。
推展費	不屬於媒體政策及業務宣導之各項推展費用490千元。
材料及用品費	
用品消耗	食品計600千元。
租金與利息	
交通及運輸設備租金	
會費、捐助、補助、分攤、 救助(濟)與交流活動費	
會費	學術團體會費計200千元，明細如下： 1.中國土木水利工程學會會費50千元。 2.社團法人台灣農業工程學會會費90千元。 3.國際灌溉排水協會中華民國國家委員會會費20千元。 4.社團法人中華水資源管理學會會費40千元。
捐助、補助與獎助	捐助國內團體計200千元，明細如下： 1.捐助社團法人台灣農業工程協會辦理研討會60千元。 2.社團法人中華水資源管理學會40千元。 3.國際灌排協會中華民國國家委員會40千元。 4.社團法人台灣農業灌溉協會30千元。 5.海峽水利暨農業科技發展協會20千元。 6.新竹縣社區發展協會10千元。
分擔	分擔其他費用計1,190千元。
補貼(償)、獎勵、慰問與救 助(濟)	
競賽及交流活動費	共500千元，包括： 1.技能競賽計200千元。 2.交流活動費計300千元。

農業部農田水利署  
新竹農田水利事業作業基金  
**其他業務外費用說明**  
中華民國115年度

科 目	說 明
其他 其他費用	退還以前年度收入等業務所需200千元。

固定資產建設改

中華民國

項 目	不動產、廠				
	土 地	土地改 良 物	房屋及 建 築	機械及 設 備	交通及運 輸 設 備
一般建築及設備計畫	-	83,500	-	1,510	40
一次性項目	-	83,500	-	1,510	40
合 計		83,500		1,510	40

## 良擴充明細表

115年度

單位：新臺幣千元

房及設備						投資性 不動產	合 計	說 明
什項設備	租賃資產	租賃權 益改良	生產性 植物	其 他	小 計			
61	-	-	-	-	85,111	-	85,111	土地改良物83,500千元，依「中央政府各機關工程管理費支用要點」規定：自辦規劃、設計、監造估計83,500千元，暫以6.15%估算工程管理費5,135千元。以上本年度合計編列工程管理費5,135千元，並配合工程結算總價覈實於得提列數額內執行。
61	-	-	-	-	85,111	-	85,111	
61					85,111		85,111	

固定資產建設改良擴

中華民國

項 目	自 有 資			
	營 運 金 資 金	出售不適 用 資 產	國 庫 款 撥 款	其 他
一般建築及設備計畫	6,611	-	78,500	-
一次性項目	6,611	-	78,500	-
合 計	6,611		78,500	



## 充資金來源明細表

115年度

單位：新臺幣千元

金		外 借 資 金				合 計	
小 計		國 內 款	國 外 款	小 計		金 額	%
金 額	%			金 額	%		
85,111	100.00	-	-	-	-	85,111	100.00
85,111	100.00	-	-	-	-	85,111	100.00
85,111	100.00					85,111	100.00

項 目	全 部					
	投資總額	資 金 來 源				外借資金
		自 有 資 金			其他	
		營運資金	出售不適 用資產	國庫撥款		
一般建築及設備計畫	85,111	6,611	-	78,500	-	-
一次性項目	85,111	6,611	-	78,500	-	-
合 計	85,111	6,611		78,500		

### 計畫預期進度明細表

單位：新臺幣千元

計畫					預算數			
目標能量	進度起迄 年        月	資金成本率 (%)	內部報酬率 (%)	收回年限 (年)	本年度		截至本年度累計數	
					金額	占全部計畫%	金額	占全部計畫%
					85,111	100.00	85,111	100.00
	11501~11512				85,111	100.00	85,111	100.00
					85,111	100.00	85,111	100.00

農業部農田水利署  
新竹農田水利事業作業基金

**資產折舊明細表**

中華民國115年度

單位：新臺幣千元

項 目	不動產、廠房及設備								投資性 不動產	其 他	合 計
	土地改 良 物	房屋及 建 築	機械及 設 備	交通及運 輸 設 備	什 項 設 備	租 賃 資 產	租賃權 益改良	生產性 植物			
前年度決算資產原值	1,512,293	1,351,387	49,416	10,544	6,318	-	-	-	-	-	2,929,958
上年度預計增減資產原值	-47,018	-	21,207	-2,162	-101	-	-	-	-	-	-28,074
本年度預計增減資產原值	17,103	-	450	-258	-740	-	-	-	-	-	16,555
資產重估增值額	-	-	-	-	-	-	-	-	-	-	-
本年度(12月底)止資產總額	1,482,378	1,351,387	71,073	8,124	5,477	-	-	-	-	-	2,918,439
本年度應提折舊額	34,590	22,941	2,426	547	576	-	-	-	-	-	61,080
業務費用	34,590	22,941	2,426	547	576	-	-	-	-	-	61,080

## 資產變賣明細表

單位：新臺幣千元

5-43

## 資產報廢明細表

單位：新臺幣千元

5-44

本頁空白

資金轉投資及

中華民國

轉 投 資 事 業			投 資 金 額		
名 稱	年終實收 資本總額	發 行 股 數	以前年度 已 投 資	本年度增 減( - )投資	投資淨額
臺灣水泥股份有限公司	77,511,817	7,751,181,742	1,176	-	1,176
台灣農林股份有限公司	7,900,000	790,000,000	105	-	105
台灣工礦股份有限公司	1,321,646	132,164,604	46	-	46
合 計			1,327	-	1,327



### 其餘紕明細表

單位：新臺幣千元

[illegible]

農業部農田水利署  
新竹農田水利事業作業基金

**基金數額增減明細表**

中華民國115年度

單位：新臺幣千元

項 目	金 額	說 明
期初基金數額	1,047,458	
加：		
以前年度公積撥充	-	
賸餘撥充	-	
以國有財產撥充	-	
國庫增撥數	78,500	
其他	-	
減：		
填補短絀	-	
折減基金繳庫	-	
其他	-	
期末基金數額	1,125,958	

農業部農田水利署  
新竹農田水利事業作業基金

**購置無形資產明細表**

中華民國115年度

單位：新臺幣千元

前 年 度 決 算 數	上 年 度 預 算 數	科 目 及 業 務 項 目	本 年 度 預 算 數	說 明
3,280	3,200	無形資產	3,200	
3,277	3,200	電腦軟體	3,200	資訊運用、業務推展、系統開發、作業系統及電腦軟體購置等支出。
3	-	其他無形資產	-	辦理水權登記等支出。
3,280	3,200	總 計	3,200	

本頁空白

## 四、預算參考表



農業部農田水利署  
新竹農田水利事業作業基金

**預計平衡表**

中華民國115年12月31日

單位：新臺幣千元

113年12月31日 實 際 數	科 目	115年12月31日 預 計 數	114年12月31日 預 計 數	比較增減
10,566,973	資產	10,871,202	10,687,292	183,910
2,700,755	流動資產	2,874,433	2,824,579	49,854
782,540	現金	956,259	906,405	49,854
1,918,094	流動金融資產	1,918,094	1,918,094	-
120	預付款項	80	80	-
46,071	投資、長期應收款、貸墊款 及準備金	50,310	44,256	6,054
46,071	準備金	50,310	44,256	6,054
7,812,088	不動產、廠房及設備	7,942,618	7,812,635	129,983
6,097,794	土地	6,169,959	6,063,321	106,638
598,029	土地改良物	681,607	633,361	48,246
994,439	房屋及建築	948,812	971,753	-22,941
26,176	機械及設備	48,749	49,676	-927
4,382	交通及運輸設備	3,130	3,640	-510
2,796	什項設備	1,889	2,412	-523
88,472	購建中固定資產	88,472	88,472	-
8,059	無形資產	3,841	5,822	-1,981
8,059	無形資產	3,841	5,822	-1,981
10,566,973	合 計	10,871,202	10,687,292	183,910
184,907	負債	177,606	171,552	6,054
32,293	流動負債	25,752	25,752	-
32,293	應付款項	25,752	25,752	-
46,071	長期負債	50,310	44,256	6,054
46,071	長期債務	50,310	44,256	6,054
106,543	其他負債	101,544	101,544	-
27,563	遞延負債	27,563	27,563	-
1,394	負債準備	1,394	1,394	-
77,587	什項負債	72,587	72,587	-
10,382,066	淨值	10,693,596	10,515,740	177,856
983,005	基金	1,125,958	1,047,458	78,500
983,005	基金	1,125,958	1,047,458	78,500

農業部農田水利署  
新竹農田水利事業作業基金

**預計平衡表**

中華民國115年12月31日

單位：新臺幣千元

113年12月31日 實 際 數	科 目	115年12月31日 預 計 數	114年12月31日 預 計 數	比較增減
3,315,153	公積	3,315,153	3,315,153	-
3,315,153	特別公積	3,315,153	3,315,153	-
228,818	累積餘絀	324,648	332,312	-7,664
228,818	累積賸餘	324,648	332,312	-7,664
5,855,089	淨值其他項目	5,927,837	5,820,817	107,020
5,855,089	累積其他綜合餘絀	5,927,837	5,820,817	107,020
10,566,973	合 計	10,871,202	10,687,292	183,910

註：信託代理與保證資產(負債)3,540千元，係廠商提供履約保證之保證品。



農業部農田水利署  
新竹農田水利事業作業基金

**5年來主要營運項目分析表**

中華民國115年度

單位：新臺幣千元

年 度 及 項 目	單 位	數 量	單位成本(元)或 平均利(費)率	預(決)算數	說 明
<b>本年度預算數</b>					
農田水利設施維護管理		-	-	78,500	
輸水渠道改善及修補	公里	13.00	3,000,000.00	39,000	
輸水渠道除草	平方公尺	150,000.00	50.00	7,500	
輸水渠道浚渫	立方公尺	100,000.00	287.00	28,700	
構造物維護	座	55.00	60,000.00	3,300	
農業灌溉用水管理	百萬噸	366.00	689,087.43	252,206	
農田水利設施更新改善		-	-	83,500	
灌溉排水渠道更新改善	公里	10.00	5,550,000.00	55,500	
構造物更新改善	座	4.00	7,000,000.00	28,000	
<b>上年度預算數</b>					
農田水利設施維護管理		-	-	76,000	
輸水渠道改善及修補	公里	14.00	2,800,000.00	39,200	
輸水渠道除草	平方公尺	100,000.00	38.00	3,800	
輸水渠道浚渫	立方公尺	110,000.00	280.00	30,800	
構造物維護	座	40.00	55,000.00	2,200	
農業灌溉用水管理	百萬噸	366.00	692,699.45	253,528	
農田水利設施更新改善		-	-	55,138	
灌溉排水渠道更新改善	公里	10.00	4,123,000.00	41,230	
構造物更新改善	座	3.00	4,636,000.00	13,908	
<b>前年度決算數</b>					
農田水利設施維護管理		-	-	53,525	
輸水渠道改善及修補	公里	7.29	4,146,559.26	30,228	
輸水渠道除草	平方公尺	669,177.50	10.00	6,692	
輸水渠道浚渫	立方公尺	47,604.12	290.06	13,808	

農業部農田水利署  
新竹農田水利事業作業基金

**5年來主要營運項目分析表**

中華民國115年度

單位：新臺幣千元

年 度 及 項 目	單 位	數 量	單位成本(元)或 平均利(費)率	預(決)算數	說 明
構造物維護	座	125.92	22,210.87	2,797	
農業灌溉用水管理	百萬噸	280.36	901,286.36	252,685	
農田水利設施更新改善		-	-	56,933	
灌溉排水渠道更新改善	公里	6.23	4,554,462.60	28,374	
構造物更新改善	座	3.57	7,999,548.46	28,558	
<b>112年度決算數</b>					
農田水利設施維護管理		-	-	76,915	
輸水渠道改善及修補	公里	10.64	3,998,849.25	42,548	
輸水渠道除草	平方公尺	192,651.20	10.00	1,927	
輸水渠道浚渫	立方公尺	108,702.16	280.00	30,437	
構造物維護	座	40.09	49,992.72	2,004	
農業灌溉用水管理	百萬噸	277.04	879,990.14	243,792	
農田水利設施更新改善		-	-	60,578	
灌溉排水渠道更新改善	公里	8.76	4,548,503.20	39,845	
構造物更新改善	座	4.30	4,821,745.58	20,734	
<b>111年度決算數</b>					
農田水利設施維護管理		-	-	25,034	
輸水渠道改善及修補	公里	1.81	2,500,000.00	4,525	
輸水渠道除草	平方公尺	20,000.00	240.00	4,800	
輸水渠道浚渫	立方公尺	62,628.85	240.00	15,031	
構造物維護	座	54.25	12,500.00	678	
農業灌溉用水管理	百萬噸	308.70	600,000.00	185,220	
農田水利設施更新改善		-	-	19,372	
灌溉排水渠道更新改善	公里	2.28	5,982,491.67	13,640	
構造物更新改善	座	1.81	3,167,000.00	5,732	

## 中華民國115年度

單位：人

科目	上年度最高 可進用員額數	本年度增減(-)數	本年度最高 可進用員額數	說明
業務支出部分：	70		70	
專任人員	70		70	
職員	51		51	
駐衛警	-	-	-	
技工	5		5	
工友	4		4	
約僱	10		10	
總計	70	-	70	

註：「進用約用人員」18人次，主要係協助辦理農田水利業務所僱用按日或按月計酬之約用人員4人次及執行用水管理巡防、水門看管、配輸水觀測、郵件包裹簽收發、清潔等任務約用人員14人次。

農業部農  
新竹農田水利  
用人費用  
中華民國

科目	正式員 額薪資	聘僱人 員薪資	加（夜） 班費	津貼	獎 金				退休及卹償金	
					年終 獎金	考績 獎金	績效 獎金	其他	退休金	卹償金
業務支出部分										
業務費用	-	-	605	-	-	-	-	-	-	-
正式人員	-	-	562	-	-	-	-	-	-	-
職員	-	-	453	-	-	-	-	-	-	-
工員	-	-	109	-	-	-	-	-	-	-
聘僱人員	-	-	43	-	-	-	-	-	-	-
管理及總務費用	48,557	5,341	4,737	-	6,737	5,330	-	880	15,468	-
正式人員	48,557	-	4,108	-	6,069	5,330	-	847	15,138	-
職員	44,370	-	3,769	-	5,546	4,807	-	793	13,996	-
工員	4,187	-	339	-	523	523	-	54	1,142	-
聘僱人員	-	5,341	629	-	668	-	-	33	330	-
合計	48,557	5,341	5,342	-	6,737	5,330	-	880	15,468	-

註：一、「進用約用人員」編列於「計時與計件人員酬金」科目，預算數2,233千元，主要係協助辦理農田水利業務所僱用按日或按月計酬之約用人員費用1,813千元及執行用水管理巡防、水門看管、配輸水觀測、郵件包裹簽收發、清潔等任務約用人員費用420千元。

二、獎金計編列12,947千元，明細如下：

- 1.年終獎金：編列70人6,737千元，依據114年5月14日農水字第1148051470號令修正「農田水利事業人員人事管理辦法」辦理。
- 2.考績獎金：編列60人5,330千元，依據114年5月14日農水字第1148051470號令修正「農田水利事業人員人事管理辦法」辦理。
- 3.其他獎金：編列70人880千元，依據「農田水利事業人員辦理農田水利事業作業基金不動產使用管理業務績效評核辦法」第3條規定辦理。

田水利署  
事業作業基金  
彙計表  
115年度

單位：新臺幣千元

資遣費	福 利 費				提 繳 費	合 計	兼任人員 用人費用	總 計
	分擔保 險費	傷病醫藥 費	提撥福利 金	其他				
-	-	-	-	-	-	605	-	605
-	-	-	-	-	-	562	-	562
-	-	-	-	-	-	453	-	453
-	-	-	-	-	-	109	-	109
-	-	-	-	-	-	43	-	43
-	6,705	219	-	2,069	1	96,044	-	96,044
-	5,866	174	-	1,909	1	87,999	-	87,999
-	5,202	142	-	1,637	-	80,262	-	80,262
-	664	32	-	272	1	7,737	-	7,737
-	839	45	-	160	-	8,045	-	8,045
-	6,705	219	-	2,069	1	96,649	-	96,649

**農業部農田水利署**  
**新竹農田水利事業作業基金**  
**各項費用彙計表**  
中華民國115年度

單位：新臺幣千元

前年度 決算數	上年度 預算數	科 目	本 年 度 預 算 數				
			合計	業務費用	管理及總 務費用	研究發展及 訓練費用	其他業務 外費用
76,476	95,330	用人費用	96,649	605	96,044	-	-
38,262	47,565	正式員額薪資	48,557	-	48,557	-	-
4,608	5,022	聘僱及兼職人員薪資	5,341	-	5,341	-	-
4,288	5,456	加（夜）班費	5,342	605	4,737	-	-
10,392	12,988	獎金	12,947	-	12,947	-	-
11,569	15,238	退休及卹償金	15,468	-	15,468	-	-
7,356	9,060	福利費	8,993	-	8,993	-	-
1	1	提繳費	1	-	1	-	-
108,720	138,507	服務費用	149,569	130,476	16,910	1,402	781
4,235	4,896	水電費	4,896	2,679	2,217	-	-
2,114	2,567	郵電費	2,397	943	1,454	-	-
2,556	3,933	旅運費	3,978	2,308	1,196	474	-
211	440	印刷裝訂及公告費	470	173	297	-	-
65,659	86,883	修理保養及保固費	94,075	92,936	1,139	-	-
1,555	2,952	保險費	3,648	3,614	-	34	-
1,275	10,003	一般服務費	8,553	8,223	330	-	-
29,119	24,789	專業服務費	29,578	19,000	9,393	894	291
864	864	公關慰勞費	864	-	864	-	-
1,132	1,180	推展費	1,110	600	20	-	490
3,415	6,144	材料及用品費	6,178	3,240	2,264	74	600
387	776	使用材料費	772	216	556	-	-
3,029	5,368	用品消耗	5,406	3,024	1,708	74	600
2,146	3,787	租金與利息	3,787	2,666	1,091	30	-
1,020	2,000	地租及水租	2,000	2,000	-	-	-
6	-	房租	-	-	-	-	-
1,078	1,636	機器租金	1,636	546	1,090	-	-
41	150	交通及運輸設備租金	150	120	-	30	-
1	1	什項設備租金	1	-	1	-	-
73,200	67,670	折舊、折耗及攤銷	66,261	61,080	5,181	-	-
68,173	62,233	不動產、廠房及設備折舊	61,080	61,080	-	-	-
5,027	5,437	攤銷	5,181	-	5,181	-	-
12,718	24,733	稅捐與規費（強制費）	16,733	16,733	-	-	-
8,103	18,200	土地稅	10,200	10,200	-	-	-
3,923	4,800	房屋稅	4,800	4,800	-	-	-
34	39	消費與行為稅	39	39	-	-	-
658	1,694	規費	1,694	1,694	-	-	-
12,446	26,635	會費、捐助、補助、分攤、救助(濟)與交流活動費	27,328	25,120	118	-	2,090
125	200	會費	200	-	-	-	200
30	10,153	捐助、補助與獎助	10,153	9,953	-	-	200
11,958	14,860	分擔	15,373	14,183	-	-	1,190
112	1,002	補貼(償)、獎勵、慰問與救助(濟)	1,002	884	118	-	-
221	420	競賽及交流活動費	600	100	-	-	500
933	1,266	短絀、賠償與保險給付	686	-	-	-	686
933	1,266	各項短絀	686	-	-	-	686
16,125	260	其他	260	60	-	-	200
16,125	260	其他費用	260	60	-	-	200
306,179	364,332	總計	367,451	239,980	121,608	1,506	4,357

註：本年度公共關係費691千元、員工慰勞費173千元。

### 增購及汰舊換新管理用公務車輛明細表

單位：新臺幣千元

註：管理用車輛：小客車1輛、客貨兩用車2輛。

本頁空白